



ANALYSE DE PEDIGREE POULINIÈRE

(saison de monte 2017)

EP - Version 01 - 18/10/2016 - Thierry GRANDSIR

18/10/2016

BLUE GIRL STAR (FR)

Femelle Pur-Sang - alezane née le 05/05/2005

Famille maternelle 9-e



Les études de croisement réalisées par DNA Pedigrees reposent sur l'analyse précise et objective des informations délivrées par l'étude des pedigrees, avec pour objectif de définir les orientations génétiques et généalogiques les plus favorables à l'obtention d'un cheval de courses de qualité. L'aspect commercial, aléatoire, n'est pas pris en considération.

© Copyright 2016 - ce document ne peut être diffusé ou publié sans l'autorisation préalable écrite de DNA Pedigree.

LA JUMENT : BLUE GIRL STAR

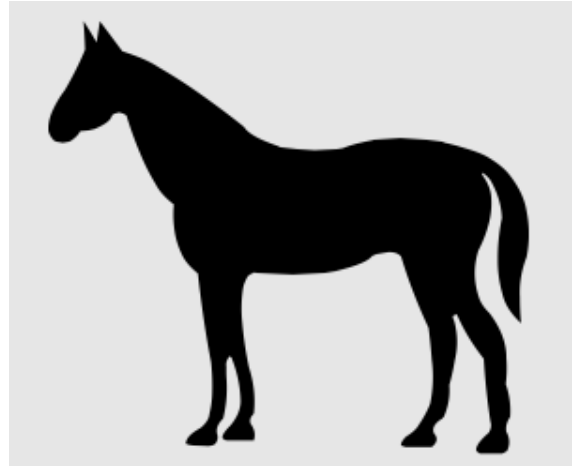
BLUE GIRL STAR (FR), jument alezane née en 2005 par **Anabaa Blue** et **Behnesa** par **Suave Dancer**

Inbred 4x4 sur **Never Bend** - Petite-fille de **Behera** (Prix Saint-Alary Gr.1).

N'a pas couru.

Entrée au haras en 2012.

Mère de 2 foals (1 en âge de courir).



BLUE GIRL STAR est une belle jument, manquant un peu de taille et de modèle mais très bien née (souche Aga Khan classique).

Performances

BLUE GIRL STAR n'a pas couru (elle est sortie de l'entraînement en octobre de ses 3 ans). Notons que sa propre mère est également demeurée inédite en course, ce qui ne l'a pas empêché de produire un gagnant semi-classique en obstacles...

Production

BLUE GIRL STAR est une jeune poulinière débutante, entrée au haras en 2012. Elle n'a produit que 2 foals à ce jour, avec des étalons orientés sur la production de sauteurs.

2013 : **SAM I (FR)**, hongre gris né le 17 juin 2013, par **Lord du Sud**

- Exporté en GB à la fin de son année de 2 ans (en 2015).
- Inédit en course.
- Inbred 4x5 sur **Gay Mecene**.

2014 : non saillie en 2013.

2015 : non saillie en 2014.

2016 : **N. (FR)**, pouliche baie née le 24 mars 2016, par **Blue Brésil**

- Inbred 5x4 sur **Riverman**.

PEDIGREE

ANABAA BLUE (GB - bf - 1998) (Gr.1) Famille 9-h	ANABAA (USA - b - 1992) (Gr.1)	DANZIG (USA - b - 1977) (vainq.)	NORTHERN DANCER PAS DE NOM	NEARCTIC NATALMA ADMIRAL'S VOYAGE PETITIONER	
		BALBONELLA (FR - bf - 1984) (Gr.1)	GAY MECENE BAMIÈRES	VAGUELY NOBLE GAY MISSILE RIVERMAN BERGAMASQUE	
	ALLEZ LES TROIS (USA - al - 1991) (Gr.3)	RIVERMAN ★ (USA - bf - 1969) (Gr.1)	ALLEGRETTA (GB - al - 1978) (pl. Gr.3)	NEVER BEND RIVER LADY	NASRULLAH LALUN PRINCE JOHN ★ NILE LILY
				LOMBARD ANATEVKA	AGIO PROMISED LADY ESPRESSO ALMYRA
	BEHNESA (IRE - b - 1997) (inédite) Famille 9-e	SUAVE DANCER (USA - b - 1988) (Gr.1)	GREEN DANCER (USA - b - 1972) (Gr.1)	NIJINSKY II GREEN VALLEY	NORTHERN DANCER FLAMING PAGE VAL DE LOIR SLY POLA
			SUAVITE (USA - b - 1981) (pl. Gr.3)	ALLEGED GUINEVERE'S FOLLY	HOIST THE FLAG PRINCESS POUT ROUND TABLE LODGE
BEHERA (IRE - b - 1986) (Gr.1)		MILL REEF ★ (USA - b - 1968) (Gr.1)	BORUSHKA (IRE - b - 1981) (Gr.2)	NEVER BEND MILAN MILL ★	NASRULLAH LALUN PRINCEQUILLO VIRGINIA WATER
				BUSTINO VALDAVIA	BUSTED SHIP YARD RIBOT ASTANA

Cases colorées = ancêtres dupliqués dans le pedigree (= inbreeding)

Cases étoilées = signalent les ancêtres génétiquement équivalents (regroupés par couleur) ★

Taux d'ancêtres *black type* à 3 générations = **86%**

- Génération 1 = 50%
- Génération 2 = 100%
- Génération 3 = 88%

Nombre de Chefs de Race à 4 générations = **8**

- Génération 3 = **Danzig - Riverman - Mill Reef**
- Génération 4 = **Northern Dancer - Never Bend - Nijinsky II**

Nombre de Juments d'Elite à 4 générations = **2**

- Génération 3 = **Allegretta**
- Génération 4 = **Milan Mill**

BLUE GIRL STAR est le fruit d'un croisement entre un vainqueur du Prix du Jockey Club (Gr.1), **Anabaa Blue**, et une fille d'un autre gagnant du Prix du Jockey Club (Gr.1), **Suave Dancer**. Un pedigree construit autour de la tenue, renforcé en bas de papier par la présence de **Mill Reef**, **Bustino** et **Ribot**.

Le pedigree de **BLUE GIRL STAR** est très riche : les colonnes des grands-parents et des arrière-grands parents ne comportent que des chevaux de Groupe à une exception près, **Danzig**, qui aurait largement atteint ce niveau s'il ne s'était accidenté à l'issue de sa troisième sortie (invaincu). Par ailleurs, le croisement entre **Anabaa Blue** et une descendante directe de **Nijinsky II** est à l'origine du gagnant du Prix Maurice Caillault (L.) **Anacarde**.

LE PÈRE : ANABAA BLUE

ANABAA BLUE (GB), bai foncé, né en 1998, par **Anabaa** et **Allez Les Trois** par **Riverman**

Inbred 4x2 sur **Riverman** - Issu d'une gagnante de Gr.3, sœur utérine de **King's Best** (2000 Guineas Gr.1) et **Urban Sea** (Prix de l'Arc de Triomphe Gr.1, mère des gagnants de Gr.1 **Galileo**, **Black Sam Bellamy**, **My Typhoon** et **Sea the Stars**).

14 courses de 2 à 4 ans, 4 vict. (2000-2400 m), 5 places, **Prix du Jockey Club** (Gr.1), Noailles (Gr.2), Grand Prix de Chantilly (Gr.2), 2e Prix Lupin (Gr.1), Niel (Gr.2), Foy (Gr.2), et 825.320 €.

Entré au haras en 2003. Père de vainqueurs dont :

SPIRIT ONE (*Sicyos*), Arlington Million Gr.1, Prix Exbury Gr.3, des Chênes Gr.3, Critérium du FEE L., 2e Critérium International Gr.1, **TRES BLUE** (*Monsun*), GP de Deauville Gr.2, 2e Deutsches Derby Gr.1, **ZINABAA** (*Linamix*), Prix Daniel Wildenstein Gr.2, du Muguet Gr.2, Quincey Gr.3, Grand Prix de Compiègne L., **ANACARDE** (*Generous*), Prix Maurice Caillault L., **BLUE CAYENNE** (*Kendor*), Prix Contessina L., 3e Prix de Seine-et-Oise Gr.3, **CLAIRE ET BLEU** (*Kaldoun*), Grand Prix du Nord L., Prix de la Pépinière L., 2e Prix Allez France Gr.3, **MACHUCAMBO** (*Zafonic*), Derby du Midi L. (14), du Languedoc L. (14), **SIMBA** (*Baryshnikov*), GP de Compiègne L. (15), **Absolutely Me** (*Diesis*), **Conti di Luna** (*Exit to Nowhere*), **Kadence Blue** (*Bering*), **Shining Sea** (*Linamix*), **Thanks Again** (*Jeune Homme*), **Très Rapide** (*Monsun*)...

En obstacles : **ENERGICA** (*Barathea*), Prix Ketch (L.) (14), **KOTKIDY** (*Subotica*), **Powerful Blue** (*Fusaichi Pegasus*) (14), **Speedy Blue Girl** (*Monsun*) (15), **Zianabaa** (*Zieten*)...



Inbred en 4x2 sur **Riverman**, fils du Champion Sprinter et étalon classique **Anabaa** et d'une gagnante de Gr.3 qui n'est autre qu'une sœur utérine du vainqueur des 2000 Guineas (Gr.1) **King's Best** et de la lauréate du Prix de l'Arc de Triomphe (Gr.1) **Urban Sea**, **ANABAA BLUE** est donc un membre de la proche famille des gagnants de Gr.1 **Galileo**, **Black Sam Bellamy**, **My Typhoon** et **Sea the Stars**.

De belle stature (1,65 m), il fut un performer un peu tardif mais solide et qualiteux, titulaire de 4 victoires et 5 places en 14 sorties de 2 à 4 ans sur 2000-2400 m : gagnant du Prix Noailles (Gr.2) et du Prix du Jockey Club (Gr.1 - devant son grand rival **Chichicastenango**) et deuxième du Prix Lupin (Gr.1 - de **Chichicastenango**) et du Prix Niel (Gr.2) à 3 ans, il s'adjugea encore le Grand Prix de Chantilly (Gr.2) et se plaça deuxième du Prix Foy (Gr.2) à 4 ans.

Entré au haras en 2003 (en France), toujours actif en 2016 au Haras de Saint-Vincent (Prix de saillie : 2.000 €), on lui doit à ce jour 8 gagnants de Stakes en plat dont le gagnant du Arlington Million (Gr.1) **Spirit One**, et 2 gagnants de Stakes en obstacles.

Prédisposé à devenir un bon père de mères, **ANABAA BLUE** est déjà responsable en la matière de 2 gagnants de Groupe et plat et 2 en obstacles !

Production de ANABAA BLUE

Production de ANABAA BLUE en plat

Gagnants de Stakes en plat	mère (pdm)	2è mère (pdm2)	Fam.	Inbreeding	Niveau
SPIRIT ONE (FR) Etalon b. 2004	Lavayssiere (Sicyos)	La Clouère (Riverquest)	1-w	Inbred 5x3x4 sur Riverman et 4x4 sur Northern Dancer	Gr.1
TRES BLUE (IRE) M b. 2010	Tres Ravi (Monsun)	Tres Magnifique (Gay Fandango)	12-b	-	Gr.2
ZINABAA (FR) H gr. 2005	Zigrala (Linamix)	Zigreen (Zino)	20-a	-	Gr.2
ANACARDE (FR) H b. 2005	Genuine (Generous)	Rive Du Sud (Nureyev)	1-w	Inbred 4x5x4 sur Northern Dancer	L.
BLUE CAYENNE (FR) F b. 2005	Nakiya (Kendor)	Nabagha (Fabulous Dancer)	9-c	Inbred 4x4 sur Northern Dancer et 4x4 sur Gay Mecene	L.
CLAIRE ET BLEU (FR) F gr. 2004	Clarte Du Soir (Kaldoun)	Clarte De Loir (Fabulous Dancer)	12-e	-	L.
MACHUCAMBO (FR) Etalon al. 2011	Matérialiste (Zafonic)	Maraha (Lammtarra)	21-a	-	L.
SIMBA (FR) M gr. 2008	Saiga (Baryshnikov)	Shining Molly (Shining Steel)	1-l	-	L.

Production de ANABAA BLUE en obstacles

Gagnants de Stakes en obst.	mère (pdm)	2è mère (pdm2)	Fam.	Inbreeding	Niveau
ENERGICA (FR) F gr. 2011	Milonga (Barathea)	Girouette (Nodouble)	3-o	Inbred 4x4 sur Northern Dancer	obst-L.
KOTKIDY (FR) H bb. 2006	Kotkita (Subotica)	Kakira (Cadoudal)	20-a	-	obst-L.

On notera surtout la bonne réussite de **ANABAA BLUE** avec les juments porteuses des sangs de **Riverman** (d'où un triple inbreeding présent chez plusieurs de ses meilleurs produits dont **Spirit One**), **Lyphard** (surtout via **Linamix**), **Monsun**, **Kalamoun** et **Fabulous Dancer**.



**SPIRIT ONE (ANABAA BLUE),
gagnant de Gr.1 - triplement inbred sur Riverman**

Production des filles de ANABAA BLUE

en plat :

Père de mère en PLAT :

- 2 gagnants de Gr.2 :

Gagnant(s) de Groupe en plat	Père	Inbreeding	Niveau
SPAIN BURG (FR) F b. 2014	SAGEBURG (IRE)	-	Gr.2
AIM TO PLEASE (FR) F b. 2013	EXCELLENT ART (GB)	-	Gr.3

En raison du jeune âge de ses filles, **ANABAA BLUE** ne compte encore que peu de références de Stakes en tant que père de mères, mais son pedigree le prédispose à réussir dans ce domaine. On doit déjà 2 gagnantes de Groupe à ses filles, à savoir la 2 ans lauréate des Rockfel St. (Gr.2) et du Critérium du Béquet (L.) 2016 **Spain Burg** (Sageburg) et la gagnante du Prix Bertrand de Tarragon (Gr.3) 2016 **Aim to Please** (Excellent Art).



SPAIN BURG



AIM TO PLEASE

en obstacle :

Père de mère en OBSTACLE :

- 2 gagnants de Gr.2-Gr.3 :

Gagnant(s) de Groupe en obstacles	Père	Inbreeding	Niveau
DAYS OF HEAVEN (FR) H bf. 2010	SAINT DES SAINTS (FR)	Inbred 3x5 sur Green Dancer	obst-G2
DIEGO DU CHARMIL (FR) H b. 2012	BALLINGARRY (IRE)	-	obst-G3

En obstacles, les filles de **ANABAA BLUE** ont également produit deux gagnants de Groupe, à savoir **Days of Heaven** (Saint des Saints), vainqueur du Dovecote Novices' Hurdle (Gr.2) à Kempton, et **Diego du Charmil** (Ballingarry), lauréat pour sa part du Fred Winter Juvenile Hurdle (Gr.3) cette année à Cheltenham.



DAYS OF HEAVEN



DIEGO DU CHARMIL

LE GRAND-PÈRE : ANABAA

ANABAA (USA), bai, né en 1992, par **Danzig** et **Balbonella** par **Gay Mecene**

Issu de **Balbonella** (Prix Robert Papin Gr.1) et 3/4 frère de **Always Loyal** (Poule d'Essai des Pouliches Gr.1).

13 courses à 3 et 4 ans, 8 vict., 4 places, **July Cup (Gr.1)**, **Prix Maurice de Gheest (Gr.1)**, du Gros Chêne (Gr.2), de Saint Georges (Gr.3), Servanne (L.), Cor de Chasse (L.), 2e Prix de l'Abbaye de Longchamp (Gr.1), 3e Prix Contessina (L.), et 370.019 €.

Entré au haras en 1997 (Disparu en 2009). Père de vainqueurs dont :

AMONITA (*Spectacular Bid*), Prix Marcel Boussac Gr.1, **ANABAA BLUE** (*Riverman*), Prix du Jockey Club Gr.1, **ANABANDANA** (*Nureyev*), Manuwatu Sires' Produce St. Gr.1, **ANACHEEVA** (*Zabeel*), Caulfield

Guineas Gr.1, **GOLDIKOVA** (*Blushing Groom*), Prix d'Astarté Gr.1 (4 fois), Prix du Moulin de Longchamp Gr.1, Breeders' Cup Mile Gr.1 (3 fois), Falmouth St. Gr.1, Prix Jacques Le Marois Gr.1, Prix d'Ispahan Gr.1 (2 fois), Queen Anne St. Gr.1, Prix de la Forêt Gr.1, **HEADTURNER** (*Zabeel*), AJC Australian Derby Gr.1, **IMANANABAA** (*Zemindar*), Railway H. Gr.1, **PLUMANIA** (*Rainbow Quest*), Grand Prix de Saint-Cloud Gr.1, **PRECISION** (*Welsh Term*), HK Cup Gr.1, **ROUVRES** (*Groom Dancer*), Prix Jean Prat Gr.1, **STYLE VENDOME** (*Dr Fong*), Poule d'Essai des Poulains Gr.1, **TERANABA** (*Sir Tristram*), Spring Champion St. Gr.1, **VIRAGE DE FORTUNE** (*Kenmare*), Australia St. Gr.1, QTC Sires' Produce St. Gr.1, **YELL** (*Bluebird*), Australia St. Gr.1, Futurity St. Gr.1, CF Orr St. Gr.1...



Père de Mère en plat :

Gagnant(s) de Gr.1 en plat	Père	Inbreeding
BUFFERING (AUS) H b. 2007	Mossman	Inbred 4x4 sur Northern Dancer
DALKALA (USA) F b. 2009	Giant's Causeway	Inbred 4x4 sur Northern Dancer
LUSH LASHES (GB) F b. 2005	Galileo	Inbred 3x4x5 sur Northern Dancer
SILVER FROST (IRE) Etalon gr. 2006	Verglas	Inbred 4x4x5 sur Northern Dancer
TRÈVE (FR) F b. 2010	Motivator	Inbred 4x4x5 sur Northern Dancer

Père de Mère en obstacle :

Gagnant(s) de Gr.1 en obstacle	Père	Inbreeding
-	-	-

ANABAA est bien sûr le père de mère de l'immense championne **Trève**, dont la mère procède d'un croisement similaire à celui de **Anabaa Blue** (**Anabaa** x fille de **Riverman**), et du miler classique **Silver Frost**.

On notera également dans sa production directe le très haut taux de réussite de ses croisements avec des juments porteuses des sangs de **Blushing Groom** et de **Lyphard**, d'où notamment les gagnants de Gr.1 **Goldikova**, **Plumania** et **Rouvres** !

LE PÈRE DE MÈRE : SUAVE DANCER

SUAVE DANCER (USA), bai, né en 1988, par **Green Dancer** et **Suavite** par **Alleged**

9 courses de 2 à 4 ans, 5 vict., 4 places, **Prix du Jockey Club (Gr.1)**, **Irish Champion St. (Gr.1)**, **Prix de l'Arc de Triomphe (Gr.1)**, Greffulhe (Gr.2), de Ferrières (L.), 2e Prix Lupin (Gr.1), Irish Derby (Gr.1), 3e Prix Ganay (Gr.1), et \$1,741,722.

Entré au haras en 1993 (Disparu en 1998). Père de vainqueurs dont :

COMPTON ADMIRAL (Mtoto), Eclipse St. Gr.1, **EXECUTE** (Sharpo), Prix Ganay Gr.1, **MAHTOUM** (Sir Tristram), AJC Sydney Cup Gr.1, **VOLVORETA** (Don Roberto), Prix Vermeille Gr.1...



Père de mère en PLAT :

● 3 gagnants de Gr.1 :

DUBAWI HEIGHTS (GB) F b. 2007	Dubawi	Rosie's Posy (Suave Dancer)	My Branch (Distant Relative)	1-s	
MAKE BELIEVE (GB) Etalon b. 2012	Makfi	Rosie's Posy (Suave Dancer)	My Branch (Distant Relative)	1-s	Inbred 4x4 sur Green Valley
TUSCAN EVENING (IRE) F b. 2005	Oasis Dream	The Faraway Tree (Suave Dancer)	Sassalya (Sassafras)	7-a	

● 2 gagnants de Gr.2 :

ON THE ACORN (GB) H bf. 2001	Inchinor	Amarice (Suave Dancer)	Almitra (Targowice)	1-t	
SPOTLIGHT (GB) F al. 2001	Dr Fong	Dust Dancer (Suave Dancer)	Galaxie Dust (Blushing Groom)	1-c	

Père de mère en OBSTACLE :

● 2 gagnants de Gr.2 :

IVAN GROZNY (FR) H b. 2010	Turtle Bowl	Behnesa (Suave Dancer)	Behera (Mill Reef)	9-e	
THIRD INTENTION (IRE) H b. 2007	Azamour	Third Dimension (Suave Dancer)	Fly Me (Luthier)	9-f	

Père de deuxième mère en PLAT :

- 3 gagnants de Gr.1 :

LIMATO (IRE) H b. 2012	Tagula	Come April (Singspiel)	So Admirable (Suave Dancer)	7-a
PASTORIUS (GER) M b. 2009	Soldier Hollow	Princess Li (Monsun)	Princess Dancer (Suave Dancer)	9-e
ZOFFANY (IRE) Étalon b. 2008	Dansili	Tyranny (Machiavellian)	Dust Dancer (Suave Dancer)	1-c

Père de deuxième mère en OBSTACLE :

- 1 gagnant de Gr.3 :

MARTALETTE (FR) F b. 2010	Martaline	Cousette (Polish Precedent)	Coolraoul (Suave Dancer)	13-c	Inbred 4x4 sur Northern Dancer
--	-----------	-----------------------------------	-----------------------------	------	---

Authentique champion sur les pistes, **SUAVE DANCER** a quelque peu déçu au haras, bien que père de 4 gagnants de Gr.1 en plat, mais ses filles sont généralement de bonnes poulinières : l'une d'entre elles a produit la double gagnante de Gr.1 aux USA **Dubawi Heights** et le lauréat de la Poule d'Essai des Poulains (Gr.1) et du Prix de la Forêt (Gr.1) **Make Believe** avec le sang de **Dubawi**, alors qu'une autre a engendré la lauréate des Gamely St. (Gr.1) **Tuscan Evening** avec le sprinter **Oasis Dream**.

SUAVE DANCER est par ailleurs le père de mère de 2 gagnants de Gr.3 en obstacles, tous deux issus de la lignée mâle de **Night Shift**.

Ajoutons que **SUAVE DANCER** est pointé en position de père de deuxième mère dans les pedigrees de 3 autres gagnants de Gr.1 en plat, à savoir le top sprinter 2016 **Limato** (Tagula), le classique **Pastorius** (Soldier Hollow) et le précoce **Zoffany** (Dansili), et dans le papier de la sauteuse gagnante du Prix André Michel (Gr.3) **Martalette** (Martaline).



MARTALETTE, gagnante de Gr.3 en obstacles,
dont la mère est par un fils de **DANZIG** et une fille de **SUAVE DANCER**

LA MÈRE : BEHNESA

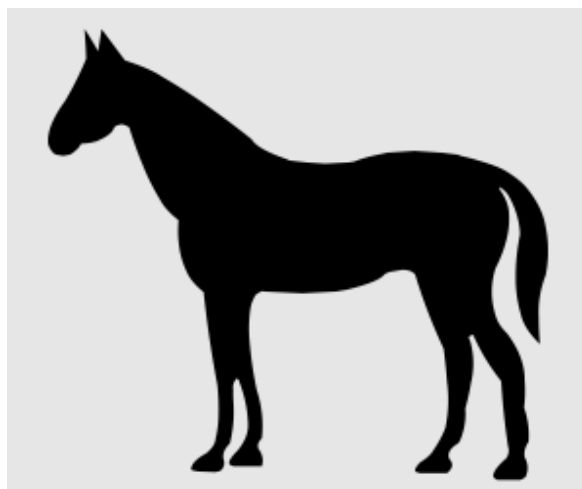
BEHNESA (IRE), jument baie née en 1997 par **Suave Dancer** et **Behera** par **Mill Reef**

Issue de **Behera** (Prix Saint-Alary Gr.1).

N'a pas couru.

Entrée au haras en 2001.

Mère de 9 produits, 8 en âge de courir (16), 5 ayant couru, 3 vainqueurs dont 1 gagnant de Groupe en obstacles.



Mère de :

- 1 gagnant de Gr.2 en obstacles :

IVAN GROZNY (FR)
H b. 2010

TURTLE BOWL (IRE)
b. 2002

DYHIM DIAMOND (IRE)
al. 1994

- *obst-G2*

BEHNESA n'a pas couru, mais sa génétique parle pour elle : ses deux parents sont gagnants de Gr.1, et si son père et son père de mère ont remporté le Prix de l'Arc de Triomphe (Gr.1), sa propre mère s'est classée deuxième de cette épreuve prestigieuse... Elle a produit 3 vainqueurs à ce jour, conçus des œuvres de **Sendawar**, **Le Havre** et **Turtle Bowl**, ce dernier, répondant au nom de **Ivan Grozny**, étant gagnant de Gr.2 en obstacles en GB (voir détail page suivante).



IVAN GROZNY, gagnant de Gr.2 en obstacles et frère utérin de **BLUE GIRL STAR**

DESCENDANCE DE BEHNESEA

BEHNESEA (IRE)	SUAVE DANCER (USA)	inédite	—
Femelle b. 1997 N'a pas couru.			
BEHBANAN (FR)	KAHYASI (IRE)	inédit	—
Mâle b. 2003 - Inbred 3x4 sur Nijinsky II Exporté en Rép. Tchèque.			
BEHKRAYA (FR)	SENDAWAR (IRE)	vainq.	—
Femelle b. 2004 3 vict. et 22 places en 49 sorties en France et en Suisse.			
N15-BEHKRAYA (FR)	COCKNEY REBEL (IRE)		—
Femelle b. 2015			
BLUE GIRL STAR (FR)	ANABAA BLUE (GB)	inédite	—
Femelle al. 2005 - Inbred 4x4 sur Never Bend N'a pas couru.			
SAM I (FR)	LORD DU SUD (FR)	inédit	—
Hongre gr. 2013 Exporté en GB (n'a pas couru).			
N16-BLUE GIRL STAR (FR)	BLUE BRÉSIL (FR)		—
Femelle b. 2016			
BEHMA (FR)	KAHYASI (IRE)	placée	—
Femelle b. 2007 - Inbred 3x4 sur Nijinsky II 1 place en 8 sorties à 3 et 4 ans, et 220 €.			
SO BOLT (FR)	SILVER FROST (IRE)	placé	—
Hongre gr. 2012 3 places à 3 et 4 ans en 8 sorties, et 750 €.			
BEHKA (FR)	KALDOUNÉVÉES (FR)	n.p.	—
Femelle b. 2009 1 sortie à 3 ans (non placée).			
IVAN GROZNY (FR)	TURTLE BOWL (IRE)	obst-G2	📷
Hongre b. 2010 3 vict. (16) en 10 sorties en plat, 3e Prix La Force Gr.3 ; 5 vict. (16) en 12 sorties en obstacles, Istabraq Hurdle (Gr.2), Tayto Hurdle (Gr.3), Grimes Hurdle (Gr.3), 4e Spring Juvenile Hurdle (Gr.1), et £155,471.			
ATYS (FR)	LE HAVRE (IRE)	vainq.	📷
Mâle b. 2011 1 vict. (2600 m) et 5 places en 7 sorties à 3 ans, et 26.250 €.			
MON BIJOU (FR)	MARTALINE (GB)		—
Mâle gr. 2015 - Inbred 4x3 sur Mill Reef			

LA DEUXIÈME MÈRE : BEHERA

BEHERA (IRE), jument baie née en 1986 par **Mill Reef** et **Borushka** par **Bustino**

Petite-fille d'une sœur utérine de **Crepellana** (Prix de Diane Gr.1).

3 vict. en 7 sorties à 2 et 3 ans, **Prix Saint Alary** (Gr.1), Pénélope Gr.3, 2^e Prix de l'Arc de Triomphe Gr.1, 3^e Prix de la Nonette Gr.3, 4^e Breeders' Cup Turf Gr.1, et \$603,599.

Entrée au haras en 1990.

Mère de 4 gagnants de Stakes (3 en plat et 1 en obstacles).
Disparue à 24 ans (coliques).



Mère de : 6 black type dont 4 gagnants de Stakes

Deuxième mère de : 8 gagnants de Stakes

Troisième mère de : 1 gagnant de Stakes

Détails de la Famille Maternelle : voir le [iPedigree DNA](#) en annexe.

BEHERA fut assurément l'une des meilleures pouliches de sa promotion, comme en témoigne son succès dans le Prix Saint-Alary (Gr.1) et son accessit d'honneur dans le Prix de l'Arc de Triomphe (Gr.1) de **Carroll House** à 3 ans. Elle fut d'ailleurs élue Champion 3yo Filly en Europe...

Elle a remarquablement tracé au haras, et ce dans les deux spécialités. On lui doit le sauteur gagnant de Gr.1 **Behrajan** (Gr.2), la gagnante du Prix Hubert de Chaudenay (Gr.2) **Behkara** (Kris), la lauréate du Prix de Lutèce (Gr.3) **Bayrika** (Kahyasi) et la gagnante de Listed **Behkiyra** (Entrepreneur). Autant de performers dotés d'une tenue dominante...

En plat, **BEHERA** est la deuxième mère du vainqueur du Grand Prix de Paris **Behkabad** (Cape Cross), une position qu'elle occupe également dans le pedigree du sauteur classique **Barizan** (Kalanisi), lequel est inbred en 3x3 sur **Mill Reef**.



BEHKABAD, par un petit-fils de **DANZIG** et une fille de **BEHERA**

SOUCHE MATERNELLE

Mères directes	Père	Inbreeding	Niveau de Perf.
BEHNESA (IRE) F b. 1997	<u>SUAVE DANCER</u> (USA) b. 1988		inédite
BEHERA (IRE) F b. 1986	<u>MILL REEF</u> (USA) b. 1968		Gr.1
BORUSHKA (IRE) F b. 1981	<u>BUSTINO</u> (GB) b. 1971		Gr.2
VALDAVIA (FR) F b. 1968	<u>RIBOT</u> (GB) b. 1952	Inbred 4x3 sur Tourbillon	inédite
ASTANA (FR) F b. 1956	<u>ARBAR</u> (FR) b. 1944	Inbred 3x2 sur Tourbillon	Gr.2
THEANO (FR) F b. 1940	<u>TOURBILLON</u> (FR) b. 1928		Gr.3
SOURYVA (FR) F b. 1930	<u>GAINSBOROUGH</u> (GB) b. 1915		-
L'ESPERANCE (FR) F b. 1925	<u>POMMERN</u> (GB) b. 1912	Inbred 4x5x4 sur St Simon et 4x4 sur Hampton	Gr.3
ZARIBA (FR) F b. 1919	<u>SARDANAPALE</u> (FR) b. 1911	Inbred 4x3 sur St Simon	Gr.1
ST LUCRE (GB) F b. 1901	<u>ST SERF</u> (GB) bb. 1887	Inbred 3x4 sur Galopin, 3x4 sur Thormanby et 4x4 sur Stockwell	inédite
FAIRY GOLD (GB) F al. 1896	<u>BEND OR</u> (GB) al. 1877		L.
DAME MASHAM (GB) F bb. 1889	<u>GALLIARD</u> (GB) bb. 1880		inédite
PAULINE (GB) F b. 1883	<u>HERMIT</u> (GB) al. 1864		-
LADY MASHAM (GB) F bb. 1867	<u>BROTHER TO STRAFFORD</u> (GB) b. 1860	Inbred 5x4x4 sur Comus	-
MAID OF MASHAM (GB) F gr. 1845	<u>DON JOHN</u> (GB) b. 1835	Inbred 3x3 sur Comus	L.
MISS LYDIA (GB) F gr. 1838	<u>BELSHAZZAR</u> al. 1830		-
COMUS MARE (GB) F gr. 1816	<u>COMUS</u> (GB) al. 1809	Inbred 4x3 sur Highflyer et 4x3 sur King Fergus	-
DELPINI MARE (GB) F gr. 1807	<u>DELPINI</u> (GB) gr. 1781	Inbred 4x3 sur Blank	-
MISS MUSTON (GB) F b. 1791	<u>KING FERGUS</u> (GB) al. 1775		-
COLUMBINE (GB) F . 1781	<u>ESPERSYKES</u> . 1775	Inbred 4x4x5x4x4 sur Godolphin Arabian	-
BABRAHAM BLANK MARE (GB) F b. 1771	<u>BABRAHAM BLANK</u> (GB) b. 1758		-
TIPSY (GB) F b. 1750	<u>BOLTON STARLING</u> (GB) gr. 1727		-

Juments surlignées en orange : juments-base et jument d'élite.

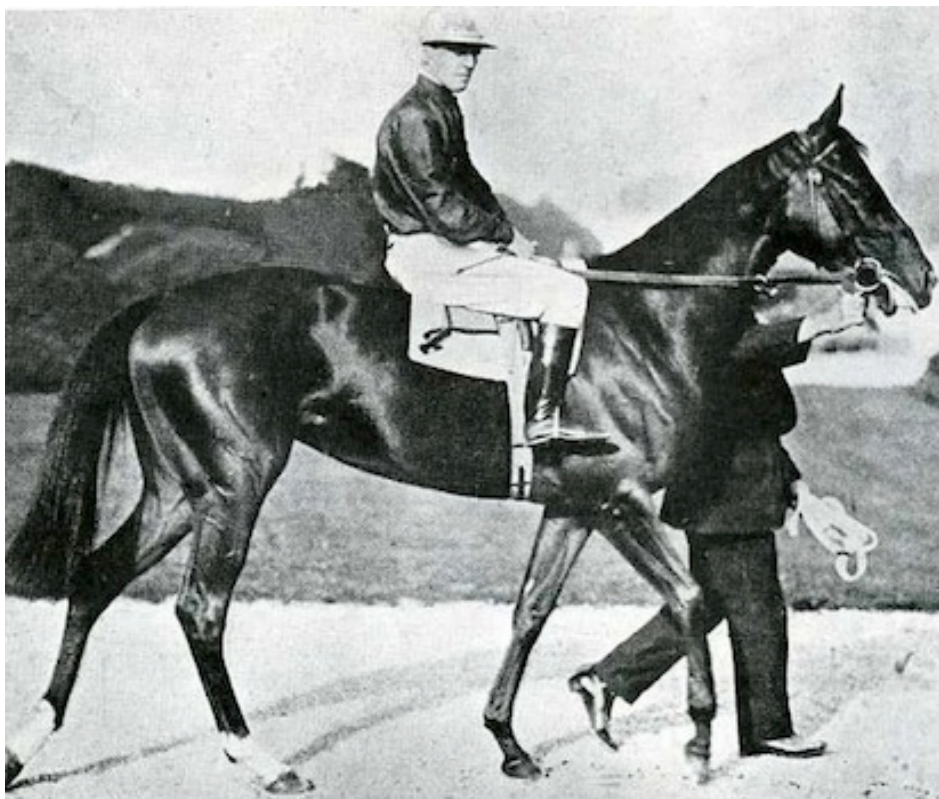
Noms écrits en bleu : juments ayant produit au moins 1 gagnant de Gr.1 en plat.

BLUE GIRL STAR appartient à la Famille 9-e, établie par la jument d'élite **Maid of Masham**, née en 1848. On notera que parmi les 9 mères directes de la jument, 6 sont gagnantes de Groupe dont surtout **Zariba**, gagnante du Prix Morny (Gr.1) et du Prix de la Forêt (Gr.1) à 2 ans avant de remporter le Prix Jacques Le Marois (Gr.1) à 3 ans.

Zariba est la mère de 4 gagnants de Gr.1 dont le double lauréate du Prix de l'Arc de Triomphe (Gr.1) **Corrida**, et elle est l'ancêtre directe de nombreux gagnants de Gr.1 dont **Dalakhani**, **Daylami**, **High Rise**, **In the Wings**, **Lavirco**, **Lomitas**, **Lord of England**, **Pastorius**, **Pistolet Bleu**, **Virginia Waters**, etc...



ASTANA, gagnante du Prix du Conceil Municipal (Gr.2) et cinquième mère de BLUE GIRL STAR



ZARIBA, triple gagnante de Gr.1 et neuvième mère de BLUE GIRL STAR

DOSAGES

Dosages : système permettant d'estimer les aptitudes théoriques (et non la qualité) d'un sujet, basé sur le nombre et l'influence des Chefs de Race présents aux quatre premières générations du pedigree. Le profil comporte cinq nombres allant de la vitesse dominante (colonne de gauche = brillante) à la tenue maximale (colonne de droite = professionnel).

DOSAGES	Brillant	Intermédiaire	Classique	Solide	Professionnel	TOTAL
Profil du sujet :	3	6	8	3	0	20
legs du PERE :	2	5	5	0	0	12
legs de la MERE :	1	1	3	3	0	8

DI = 1,86

CD = 0,45

Index de Dosage (DI) : entre 0 et 1 = tenue prépondérante - 1 = équilibre vitesse / tenue - > 1 = vitesse prépondérante
Centre de Distribution (CD) : négatif = tenue prépondérante - 0 = équilibre vitesse / tenue - positif = vitesse prépondérante

Les Dosages du pedigree de **BLUE GIRL STAR** sont plutôt riches (20 mentions), assez bien équilibrés (le nombre de mentions classiques est assez proche de la moitié du nombre total de mentions), avec un avantage à la vitesse sur la tenue et une pointe de brillance.

Un profil qui suggère en théorie un sujet de précocité standard, plutôt adepte des distances intermédiaires à classique (1800-2400 m).

Par ailleurs, la part des Dosages que **BLUE GIRL STAR** transmet à ses produits est la suivante :

DOSAGES	Brillant	Intermédiaire	Classique	Solide	Professionnel	TOTAL
legs de la MERE :	0	2	3	1	0	6

Qualification des Chefs de Race présents à 3 générations =

- **Danzig** : I / C (intermédiaire / classique)
- **Riverman** : I / C (intermédiaire / classique)
- **Mill Reef** : C / S (classique / solide)

BLUE GIRL STAR transmet donc un profil très correct et parfaitement équilibré, avec en théorie un peu plus de vitesse que de tenue. En pratique, il est plus probable qu'elle produise des chevaux de longue distance, car son père a démontré plus de tenue que ses origines pouvaient laisser entendre (fils d'un sprinter et petit-fils d'un milier).

INBREEDING & EQUIVALENCES

Le taux de consanguinité du pedigree de **BLUE GIRL STAR** est très bon (2,2%), conséquence de la triple citation de Never Bend (6x4x4), représenté par les équivalents génétiques **Riverman** (dupliqué) et **Mill Reef**, et de la duplication du Chef de Race **Northern Dancer** (4x5). Rappelons que **Riverman** et **Mill Reef** procèdent tous deux d'une combinaison **Never Bend x Princequillo x Count Fleet**. Par ailleurs, les linebreedings (inbreedings éloignés) reposent essentiellement sur la forte présence des complémentaires **Nasrullah** (7x5x85) et **Princequillo** (8x8x6x9x7x6x8x5 dont 3 courants de **Prince John**).

En vue du croisement, le pedigree de **BLUE GIRL STAR** offre de nombreuses possibilités d'inbreeding, sur des Chefs de Race comme sur des juments d'élite. De même, plusieurs ancêtres présents dans son pedigree pourraient être mis en présence d'un de leurs équivalents génétiques, selon des formules génétiques déjà couronnées de succès au plus haut niveau dans les deux spécialités.

ANALYSE DNA Pedigree

Le maintien à la reproduction de la jument **BLUE GIRL STAR** nous semble pleinement justifié, pour les raisons suivantes :

- **ANABAA BLUE** est un étalon très prometteur dans le registre des pères de mères, compte tenu des premiers résultats de ses filles. Son père **Anabaa** est un père de mère classique en plat, et sa famille maternelle est l'une des meilleures du Stud Book, étant apparenté à **Galileo**, **Sea The Stars**, **King's Best**, etc...
- **SUAVE DANCER** est présent en position de père de mère et/ou de père de deuxième mère dans les pedigrees de plusieurs gagnants de Gr.1. Il apporte les sangs de **Green Dancer** et de **Alleged**, tous deux très positifs en obstacle.
- **BLUE GIRL STAR** est une sœur utérine d'un gagnant de Gr.2 en obstacle, et la petite-fille d'une gagnante de Gr.1 en plat. Son pedigree est riche en éléments de qualité, sur lesquels de nombreuses options de croisement sont envisageables, en outcross comme en inbreeding.
- La souche maternelle est classique dans les deux spécialités.
- Les Dosages transmis par la jument sont très corrects et parfaitement équilibrés...

Il nous semble toutefois préférable d'orienter la jument sur la production de sauteurs, et ce pour plusieurs raisons :

- les 2 premiers produits de **BLUE GIRL STAR** ont été conçus par des étalons d'obstacle (**Lord du Sud** et **Blue Brésil**) ;
 - la jument est une sœur utérine d'un sauteur gagnant de Gr.2 ;
 - la proche famille maternelle est riche en sauteurs classiques ;
 - son pedigree est riche en gènes sauteurs...
-

COTATION DNA Pedigree (PLAT)

Principe de cotation : notation génétique subjective basée sur la balance entre les points forts et les points faibles du pedigree.

BLUE GIRL STAR appartient à une famille classique dans les deux spécialités, et notamment en plat. Son pedigree est avant tout marqué par une tenue dominante, d'où la possible production de stayers de qualité.

Comme elle nous semble plus prédisposée à engendrer des sauteurs, notre cotation se limitera à un avis très favorable (2 étoiles sur 3).



2 étoiles (sur 3)

Cotation maximale (3 étoiles) : très haut niveau génétique
Avis très favorable (2 étoiles) : niveau génétique très correct
Avis favorable (1 étoile) : niveau génétique standard
Note minimale (aucune étoile) : faible niveau génétique

COTATION DNA Pedigree (OBSTACLE)

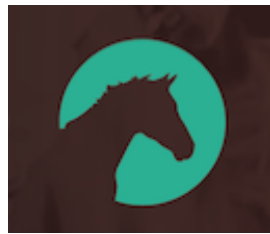
Principe de cotation : notation génétique subjective basée sur la balance entre les points forts et les points faibles du pedigree.

BLUE GIRL STAR est apparentée à de nombreux sauteurs de qualité, et ce à tous les niveaux de son pedigree. Son potentiel en obstacles nous semble suffisamment élevé pour mériter la cotation maximale (3 étoiles sur 3) !!!



3 étoiles (sur 3)

Cotation maximale (3 étoiles) : très haut niveau génétique
Avis très favorable (2 étoiles) : niveau génétique très correct
Avis favorable (1 étoile) : niveau génétique standard
Note minimale (aucune étoile) : faible niveau génétique



DNA Pedigree
www.dna-pedigree.com